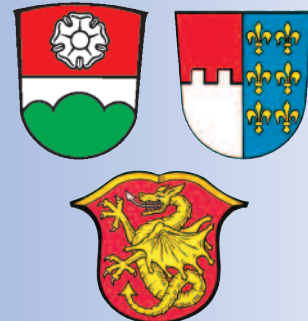


MITTEILUNGSBLATT

der Verwaltungsgemeinschaft **WARTENBERG**
und der Mitgliedsgemeinden Berglern, Langenpreising, Wartenberg



Herausgeber: Verwaltungsgemeinschaft Wartenberg, Tel. 08762/7309-0, info@vg-wartenberg.de
Verlag/Anzeigenannahme: Druckerei Gerstner, Strogenstr. 56, Wartenberg, Tel. 08762/1266, Fax 1299, info@gerstner-druck.de
Artikelannahme: Abgabetermin spätestens Freitag eine Woche vor Erscheinen der aktuellen Ausgabe an mitteilungsblatt@vg-wartenberg.de

45. JAHRGANG

FREITAG, 3. JUNI 2022

NUMMER 22

Amtlicher Teil

Verwaltungsgemeinschaft Wartenberg

Fundsache

Folgender Gegenstand wurde im Bürgerbüro der Verwaltungsgemeinschaft abgegeben:

17.05.22 Bürgermeister-Stuhlberg-Straße in Wartenberg, Schlüsselbund mit 3 Schlüsseln + Anhänger

Anfragen richten Sie bitte an das Bürgerbüro der VG, Tel. 7309-0

Gemeinde Berglern

Fronleichnamspzession

Am **Sonntag, 12.6.** findet um 9 Uhr an der Scheckenhofer Kirche ein Gottesdienst mit anschließender Fronleichnamspzession statt. Die Berglerner Vereine sind herzlich eingeladen, mit Ihrer Fahnenabordnung, daran teilzunehmen. Die Verkehrssicherungspflicht übernimmt die Gemeinde bzw. die Freiwillige Feuerwehr Berglern.

Spendenaufwurf „Feldkreuz Kreuzstraße Berglern“

Die Gemeinde Berglern bittet um Spenden für die Reparatur des Feldkreuzes.

Zuwendungen per Überweisung sollten mit dem Verwendungszweck „Feldkreuz Kreuzstraße“ versehen werden, damit die Spende richtig zugeordnet werden kann.

Bankverbindungen Gemeinde Berglern:

Sparkasse Erding-Dorfen IBAN DE 80 7005 1995 0760 1001 07 oder

Raiffeisenbank Erding IBAN DE47 7016 9356 0000 2006 20

Spendenquittungen können nicht ausgestellt werden.

Die Gemeinde Berglern würde sich über viele Spenden freuen.

Satzung über Aufwendungs- und Kostenersatz für Einsätze und andere Leistungen gemeindlicher Feuerwehren vom 28.04.2022

Die Gemeinde Berglern erlässt aufgrund Art. 28 Abs. 4 Bayerisches Feuerwehrgesetz (BayFwG) folgende

SATZUNG

§ 1 Aufwendungs- und Kostenersatz

(1) ¹Die Gemeinde Berglern erhebt im Rahmen von Art. 28 Abs. 1 BayFwG Aufwendungsersatz für die in Art. 28 Abs. 2 BayFwG aufgeführten Pflichtleistungen ihrer Feuerwehren, insbesondere für

1. Einsätze,
2. Sicherheitswachen (Art. 4 Abs. 2 Satz 1 BayFwG),
3. Ausrücken nach missbräuchlicher Alarmierung oder Fehlalarmen.

²Einsätze werden in dem für die Hilfeleistung notwendigen Umfang abgerechnet. ³Für Einsätze und Tätigkeiten, die unmittelbar der Rettung oder Bergung von Menschen und Tieren dienen, wird kein Kostenersatz erhoben.

(2) ¹Die Gemeinde Berglern erhebt Kostenersatz für die Inanspruchnahme ihrer Feuerwehren zu folgenden freiwilligen Leistungen (Art. 28 Abs. 4 Satz 1 BayFwG):

1. Hilfeleistungen, die nicht zu den gesetzlichen Pflichtaufgaben der Feuerwehren gehören,

VERWALTUNG

Rathaus Wartenberg,

Marktplatz 8, 85456 Wartenberg

Tel. 08762/7309-0, Fax 7309-129

Öffnungszeiten: Mo – Fr 8-12 Uhr, Do 13:30-18 Uhr

Berglern

1. Bgm. Anton Scherer,
Dienststd.: jed. 1. Mo. 18-19:30 Uhr,
Erdinger Str. 1 (im ehem. Lehrerwohngebäude)
oder n. tel. Vereinbarung unter 08762/7309-150
e-mail: info@berglern.de · <http://www.berglern.de>

Langenpreising

1. Bgm. Josef Straßer, Tel. 7309-170
Dienststd.: jed. 1. Mo. 17:30-18:30 Uhr im Raum
der Mittagsbetreuung in der Grundschule
Langenpreising, Prisostr. 2, 85465 Langenpreising
oder nach tel. Vereinbarung unter Tel. 7309-180
info@langenpreising.de · <http://www.langenpreising.de>

Wartenberg

1. Bgm. Christian Pröbst, Tel. 08762/7309-130
Dienststd.: jed. Do. 17-18 Uhr im Bürgermeister-
büro, Rathaus Wartenberg. Bitte um vorherige
Anmeldung unter Tel. 08762/7309-120
info@wartenberg.de · <http://www.wartenberg.de>

Wichtige Telefonnummern

Nachbarschaftshilfe	0172/1313135
Grundschule Berglern	1637
Grundschule Langenpreising	5353
Grund- u. Mittelschule Wartenberg	878
Mittagsbetreuung Wartenberg	0160/3641902
Josefshaus Wartenberg	735590
(Kindergrappe „Nikolaus, Kinderhort „Die wilden Wawittel, Tagespflegegruppe „Anna“ u. Mittagsbetreuung Berglern)	
Kindertagesstätte I „Zwergerlhaus“ Berglern	2888
Kindertagesstätte II „Die Strolche“ Berglern	727924-0
Kinderhort Berglern	727924-13
Kindertagesstätte Villa Regenbogen	
Langenpreising	727498
Kinderhaus St. Martin Langenpreising	5544
Haus für Kinder Wartenberg	42621-0
Pfarrkinderhaus Wartenberg	5763
Kindergrappe im Josefshaus	735590
Medienzentrum Wartenberg	726246
Öffnungszeiten:	
Di., Mi., Do. 15-18 Uhr,	
Fr. 10-12 Uhr u. 15-18 Uhr u. Sa. 10-13 Uhr	
Familienstützpunkt Wartenberg	0151/23 69 64 76

Bauhof Wartenberg	08762/729808
Kläranlage Wartenberg	08709/915105-0
Abwasserzweckverband	08122/498-0
Bauhof Berglern	08762/7271151
Wasserzweckverband Berglerner Gruppe	1717
Meldestelle Wasserstörung	09938/919330
Stördienst Erdgas	08122/97790
Stördienst Strom	
Wartenberg: Bayernwerk	0941/28003366
Berglern, Manhartsdorf	08122/407112
Langenpreising	08762/7267776

Recyclinghof Berglern

Öffnungszeiten: November bis März

Mittwoch	15 bis 17 Uhr
Samstag	9 bis 12 Uhr

Recyclinghof Wartenberg, Thenner Str. 56

Öffnungszeiten: März bis Oktober

Montag, Mittwoch u. Freitag	15 bis 18 Uhr
Samstag	9 bis 13 Uhr

Recyclinghof Langengeisling,
Kapellenstr. für Sperrmüll

Öffnungszeiten: Mi. u. Fr.	15 bis 18 Uhr
Samstag	9 bis 12 Uhr

2. Überlassung von Gerät und Material zum Gebrauch oder Verbrauch,

²Die Kostenschuld entsteht mit der Inanspruchnahme der Feuerwehr.

- (3) ¹Die Höhe des Aufwendungs- und Kostenersatzes richtet sich nach den Pauschalsätzen gemäß der Anlage zu dieser Satzung. ²Für den Ersatz von Aufwendungen, die nicht in der Anlage enthalten sind, werden Pauschalsätze in Anlehnung an die für vergleichbare Aufwendungen festgelegten Sätze erhoben. ³Für Materialverbrauch werden die Selbstkosten berechnet.
- (4) Aufwendungen, die durch Hilfeleistungen von Werkfeuerwehren entstehen (Art. 15 Abs. 7 Satz 2 BayFwG), sowie wegen überörtlicher Hilfeleistungen nach Art. 17 Abs. 2 BayFwG zu erstattende Aufwendungen werden unabhängig von dieser Satzung geltend gemacht.

§ 2 Schuldner

- (1) Bei Pflichtleistungen bestimmt sich der Schuldner des Aufwendungsersatzes nach Art. 28 Abs. 3 BayFwG.
- (2) Bei freiwilligen Leistungen ist Schuldner, wer die Feuerwehr willentlich in Anspruch genommen hat.
- (3) Mehrere Schuldner haften als Gesamtschuldner.

§ 3 Fälligkeit

Aufwendungs- und Kostenersatz werden mit Eintritt der Bestandskraft des Bescheids zur Zahlung fällig.

§ 4 In-Kraft-Treten

Diese Satzung tritt am Tag nach ihrer Bekanntmachung in Kraft. Gleichzeitig tritt die Satzung vom 22.09.2017 außer Kraft.

Gemeinde Berglern

Wartenberg, 28.04.2022

gez. Anton Scherer, Erster Bürgermeister

Anlage zur Satzung über Aufwendungs- und Kostenersatz für Einsätze und andere Leistungen gemeindlicher Feuerwehren

Verzeichnis der Pauschalsätze¹⁾

Aufwendungsersatz und Kostenersatz setzen sich aus den jeweiligen Sachkosten (Nummern 1 und 2) und den Personalkosten (Nummer 3) zusammen.

1. Streckenkosten

Die Streckenkosten betragen für jeden angefangenen Kilometer Wegstrecke für	bei einer Nutzungsdauer von	bei den ermittelten durchschnittlichen jährl. Fahrleistungen von	und einer Eigenbeteiligung der Gemeinde von 10%
ein Mehrzweckfahrzeug MZF	15 Jahren	950 km	3,85 Euro
ein Mannschaftstransportwagen MTW	15 Jahren	3.085 km	0,88 Euro
ein Tanklöschfahrzeug TLF 16/25	25 Jahren	1.300 km	3,94 Euro
ein Löschgruppenfahrzeug LF 20	25 Jahren	605 km	11,33 Euro
einen Anhänger	20 Jahren	10 km	18,96 Euro
einen Anhänger mit Lichtmast	20 Jahren	20 km	63,91 Euro

2. Ausrückestundenkosten

Mit den Ausrückestundenkosten ist der Einsatz von Geräten und Ausrüstung abzugelten, die zwar zu Fahrzeugen gehören, deren Kosten aber nicht durch die zurückgelegte Wegstrecke beeinflusst werden. Für angefangene Stunden werden bis zu 30 Minuten die halben, im Übrigen die ganzen Ausrückestundenkosten erhoben.

Die Ausrückestundenkosten betragen – berechnet vom Zeitpunkt des Ausrückens aus dem Feuerwehrgerätehaus bis zum Zeitpunkt des Wiedereintrückens – je eine Stunde für	bei den ermittelten durchschnittlichen jährl. Ausrückestunden von	und einer Eigenbeteiligung der Gemeinde von 10%
ein Mehrzweckfahrzeug MZF	56 h	45,73 Euro
ein Mannschaftstransportwagen MTW	10 h	174,25 Euro
ein Tanklöschfahrzeug TLF 16/25	36 h	232,88 Euro
ein Löschgruppenfahrzeug LF 20	32 h	309,71 Euro
einen Anhänger	2 h	111,42 Euro
einen Anhänger mit Lichtmast	5 h	322,04 Euro

3. Personalkosten

Personalkosten werden nach Ausrückestunden berechnet. Dabei ist der Zeitraum vom Ausrücken aus dem Feuerwehrgerätehaus/der Feuerwache bis zum Wiedereintrücken anzusetzen. Für angefangene Stunden werden bis zu 30 Minuten die halben, im Übrigen die ganzen Stundenkosten erhoben.

3.1 Ehrenamtliche Feuerwehrdienstleistende

Für den Einsatz ehrenamtlicher Feuerwehrdienstleistender wird ein Stundensatz von 28,00 € berechnet. Aufwendungsersatz für den Einsatz ehrenamtlicher Feuerwehrdienstleistender wird verlangt, weil der Gemeinde Kosten auch für diesen Personenkreis entstehen, beispielsweise durch Erstattung des Verdienstausschlags (Art. 9 Abs. 3 BayFwG), des fortgezählten Arbeitsentgelts (Art. 10 BayFwG) oder durch Entschädigungen nach Art. 11 BayFwG. Wegen Art. 28 Abs. 4 Satz 2 BayFwG kann bei der Berechnung des Aufwendungsersatzes für Pflichtaufgaben nicht der gesamte Personalaufwand angesetzt werden.

3.2 Sicherheitswachen

Für die Abstellung zum Sicherheitswachdienst gemäß Art. 4 Abs. 2 Satz 1 BayFwG werden je Stunde Wachdienst für ehrenamtliche Feuerwehrdienstleistende (siehe § 11 Abs. 5 AVBayFwG) 16,40 € erhoben. Abweichend von Nummer 3 Satz 2 wird für die Anfahrt und die Rückfahrt insgesamt eine weitere Stunde berechnet.

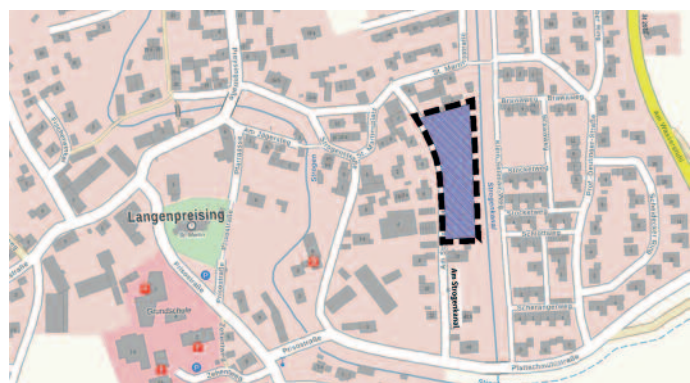
Gemeinde Langenpreising

Öffentliche Bekanntmachung;

Förmliche Beteiligung der Öffentlichkeit im Bauleitplanverfahren „Langenpreising Ost FINr. 402 - 1. Änderung“ nach § 3 Abs. 2 BauGB

Der Gemeinderat Langenpreising hat in seiner öffentlichen Sitzung vom 07.12.2021 die 1. Änderung des o.g. Bauleitplans beschlossen und in der Sitzung vom 17.05.2022 den Entwurf des Architekturbüros Pezold gebilligt und zur Auslegung bestimmt.

Der Geltungsbereich der Bebauungsplanänderung wird im Osten vom Strogenkanal und im Westen von der Straße Am Strogenkanal begrenzt und betrifft die 4 Reihenhausböcke. Der Geltungsbereich ist zudem aus nachfolgendem Lageplan ersichtlich.



Der Entwurf des Bauleitplans sowie der Entwurf der Begründung liegen vom 13.06.2022 bis einschließlich 13.07.2022 im Dienstgebäude der Verwaltungsgemeinschaft Wartenberg (Bauamt Zimmer 219), Marktplatz 8, 85456 Wartenberg für jedermanns Einsicht öffentlich aus. Stellungnahmen können während dieser Frist in Textform oder während der Dienststunden zur Niederschrift abgegeben werden.

Der Inhalt dieser Bekanntmachung und die nach § 3 Abs. 2 S. 1 BauGB auszulegenden Unterlagen sind auch im Internet unter www.langenpreising.de veröffentlicht.

Im vereinfachten Verfahren nach § 13 BauGB wird von der Umweltprüfung nach § 2 Abs. 4 BauGB abgesehen. Der Hinweis gem. § 13 Abs. 3 Satz 2 erfolgt hiermit.

Nicht fristgerecht abgegebene Stellungnahmen können bei der Beschlussfassung über den o.g. Bauleitplan unberücksichtigt bleiben, wenn die Gemeinde den Inhalt nicht kannte und nicht hätte kennen müssen und deren Inhalt für die Rechtmäßigkeit des Bebauungs-

plans nicht von Bedeutung ist.

Datenschutz:

Die Verarbeitung personenbezogener Daten erfolgt auf der Grundlage der Art. 6 Abs. 1 Buchstabe e (DSGVO) i.V. mit § 3 BauGB und dem BayDSG. Sofern Sie Ihre Stellungnahme ohne Absenderangaben abgeben, erhalten Sie keine Mitteilung über das Ergebnis der Prüfung. Weitere Informationen entnehmen Sie bitte dem Formblatt „Datenschutzrechtliche Informationspflichten im Bauleitplanverfahren“ das ebenfalls öffentlich ausliegt.

Gemeinde Langenpreising

Wartenberg, 24.05.2022

gez. Josef Straßer, Erster Bürgermeister

Markt Wartenberg

Vollzug des Wasserhaushaltsgesetzes (WHG), des Bayer. Wasser-gesetzes (BayWG);

Hochwasserschutzmaßnahme Pesenlern, Markt Wartenberg, Landkreis Erding;

Durchführung eines Planfeststellungsverfahrens nach § 68 WHG; Bekanntgabe eines Erörterungstermins

Der Markt Wartenberg hat mit Schreiben vom 04.02.2020 die Genehmigung der Hochwasserschutzmaßnahme Pesenlern beantragt. Im Rahmen des Planfeststellungsverfahrens ist ein Erörterungstermin vorgesehen, um die im Rahmen des Verfahrens eingegangenen Stellungnahmen und Einwendungen zu behandeln.

Dieser Erörterungstermin findet am 15.06.2022 um 10:00 Uhr im Landratsamt Erding statt.

Bitte beachten Sie, dass es sich hierbei um einen nichtöffentlichen Termin handelt. Die Träger öffentlicher Belange sowie die Einwender werden hierzu separat geladen.

Markt Wartenberg, den 03.06.2022

gez. Christian Pröbst, Erster Bürgermeister

Wohnen und Leben am Bründlplatz in Wartenberg

Die Wohnungsbau- und Grundstücksgesellschaft im Landkreis Erding mbH vermietet in Wartenberg, Bründlplatz 5 folgende Wohnungen:

Whg.-Nr.	Lage	Anzahl Zimmer	Wohnfläche ohne Terrasse/Balkon	Wohnfläche mit Terrasse/Balkon
1	EG	3	77,93 m ²	81,71 m ²
2	EG	2	55,24 m ²	59,02 m ²
3	EG	1	36,26 m ²	kein Balkon
4	1.OG	3	77,93 m ²	81,71 m ²
5	1.OG	2	55,24 m ²	59,02 m ²
6	1.OG	1	36,26 m ²	kein Balkon
7	2.OG	3	77,93 m ²	81,71 m ²
8	2.OG	2	55,24 m ²	59,02 m ²
9	2.OG	1	36,26 m ²	kein Balkon

Zu jeder Wohnung gehört ein oberirdischer Stellplatz.

Die monatliche Kaltmiete beträgt 9,30 €/m², die monatliche Stellplatzmiete beträgt 25,00 €.

Der Betrag für die Betriebs- und Heizkostenvorauszahlungen wird anfänglich mit einem Betrag von 3,60 €/m² festgesetzt.

Das Gebäude befindet sich derzeit noch im Bau und ist voraussichtlich ab 01.10.2022 bezugsfertig.

Bei Fragen zur Bauweise oder Ausstattung der Wohnungen wenden Sie sich bitte an Frau Hintermaier, Tel.: 08122/8387.

Die Grundrisse der einzelnen Wohnungen sind auf der Homepage des Marktes Wartenberg einzusehen.

Bei Interesse bitten wir Sie, die auf der Homepage des Marktes Wartenberg (www.wartenberg.de) veröffentlichte Selbstauskunft vollständig und wahrheitsgemäß auszufüllen und mit den genannten Anlagen bis 19.06.2022 an den Markt Wartenberg zurückzusenden. Gleichzeitig ist beim Landratsamt Erding ein Antrag auf einen allgemeinen Wohnberechtigungsschein einzureichen. Nähere Informationen hierzu finden Sie ebenfalls auf unserer Homepage.

Öffentliche Bekanntmachung; Inkrafttreten des Bebauungsplans „Kleinfeld West“

Der Marktgemeinderat Wartenberg hat in öffentlicher Sitzung vom 24.05.2022 den o.g. Bebauungsplan - i.d.F. vom 24.05.2022 des Architekturbüros Pezold - nach § 10 des Baugesetzbuchs (BauGB) als Satzung beschlossen. Der Bebauungsplan und die örtlichen Bauvorschriften treten mit dieser Bekanntmachung in Kraft, vgl. § 10 Abs. 3 BauGB. Der Geltungsbereich des Bebauungsplanes wird im Osten durch die Pfarrer-Rotter-Straße, im Süden durch die Thenner Straße und im Westen durch den „Mittleren Feldweg“ begrenzt.

Der Geltungsbereich des Bebauungsplans ist zudem aus nachfolgendem Lageplan ersichtlich, der Bestandteil der Bekanntmachung ist:



Jedermann kann den Bebauungsplan mit der Begründung im Dienstgebäude der Verwaltungsgemeinschaft Wartenberg (Bauamt Zimmer 219), Marktplatz 8, 85456 Wartenberg einsehen und über deren Inhalt Auskunft verlangen.

Auf die Voraussetzungen für die Geltendmachung der Verletzung von Verfahrens- und Formvorschriften und von Mängeln der Abwägung sowie die Rechtsfolgen des § 215 Abs. 1 BauGB wird hingewiesen

Unbeachtlich werden demnach

- eine nach § 214 Abs. 1 Satz 1 Nr. 1 bis 3 BauGB beachtliche Verletzung der dort bezeichneten Verfahrens- und Formvorschriften,
- eine unter Berücksichtigung des § 214 Abs. 2 BauGB beachtliche Verletzung der Vorschriften über das Verhältnis des Bebauungsplans und des Flächennutzungsplans,
- nach § 214 Abs. 3 Satz 2 BauGB beachtliche Mängel des Abwägungsvorgangs,
- nach § 214 Abs. 2a im beschleunigten Verfahren beachtliche Fehler, wenn sie nicht innerhalb eines Jahres seit Bekanntmachung des Bebauungsplans schriftlich gegenüber der Gemeinde geltend gemacht worden sind; der Sachverhalt, der die Verletzung oder den Mangel begründen soll, ist darzulegen. Außerdem wird auf die Vorschriften des § 44 Abs. 3 Satz 1 und 2 sowie Abs. 4 BauGB hingewiesen. Danach erlöschen Entschädigungsansprüche für nach den §§ 39 bis 42 BauGB eingetretene Vermögensnachteile, wenn nicht innerhalb von drei Jahren nach Ablauf des Kalenderjahres, in dem die Vermögensnachteile eingetreten sind, die Fälligkeit des Anspruches herbeigeführt wird.

Markt Wartenberg

Wartenberg, 30.05.2022

gez. Christian Pröbst, Erster Bürgermeister

Straßenkehrung

Folgende Straßen werden in der **23. KW** ab Dienstag durch die Firma Wurzer Umweltdienst gekehrt:

Aufhamer Straße (Ost), Badstraße, Erdinger Straße, Moosburger Straße, Hans-Nikolau-Weg, Obere Hauptstraße, Pesenlerner Straße, Strogenstraße (mit Stichstraße zu 10 und 54), Thenner Straße (bis Containerplatz), Untere Hauptstraße

Die Grundstückseigentümer werden gebeten, die Gehsteige abzukehren. Die Kraftfahrer werden gebeten, beim Parken der Autos daran zu denken, dass die mit Kraftfahrzeugen zugeworfenen Flächen nicht gekehrt werden können.

Abfallwirtschaft

Abfuhrtermine Blaue Papiertonne

Wartenberg B
Wartenberg C

Freitag, 10.6.
Samstag, 11.6.

Regelung der Rest- bzw. Biomüllabfuhr an Pfingsten

Aufgrund der Feiertage wird die Rest- bzw. Biomüllabfuhr wie folgt geändert:

<u>Die übliche Leerung vom</u>		<u>erfolgt am</u>	
Montag,	6.6.2022	Dienstag,	7.6.2022
Donnerstag,	9.6.2022	Freitag,	10.6.2022

Regelung der Rest- bzw. Biomüllabfuhr an Fronleichnam

Aufgrund der Feiertage wird die Rest- bzw. Biomüllabfuhr wie folgt geändert:

<u>Die übliche Leerung vom</u>		<u>erfolgt am</u>	
Donnerstag,	16.6.2022	Freitag,	17.6.2022

Nichtamtlicher Teil

Gemeinde Berglern

Aus dem Kirchenanzeiger der Pfarrei St. Peter und Paul Berglern

Fr. 3.6. Hl. Karl Lwanga und Gefährten, Märtyrer
9:00 Pfarrverband: Krankenkommunion

So. 5.6. Pfingsten Kollekte für Mittel- und Osteuropa RENOVABIS
10:00 Festgottesdienst

Mo. 6.6. Pfingstmontag

10:00 Niederlern: EUCHARISTIEFEIER

Gemeinde Langenpreising

Die Bücherei in Langenpreising öffnet wieder!

Am **Sonntag, 12.6.**, um 9:30 Uhr mit vielen neuen Büchern, wie Liebesromane, Biographien, Heimatromanen, Krimis, Thriller und vieles mehr.

Einer großen Auswahl an neuen TipToi Büchern, viele neue Kinder- und Jugendbücher. Ganz Neu im Sortiment haben wir Zeitschriften und Tonies!

Das Büchereiteam freut sich schon sehr auf Ihr kommen!

Öffnungszeiten der Katholisch Öffentlichen Bücherei Langenpreising: Sonntag: 9:30 – 11:30 Uhr und Donnerstag: 14 – 16 Uhr.

GOTTESDIENSTORDNUNG

der Pfarrei Langenpreising und Zustorf

Fr. 3.6. Hl. Karl Lwanga und Gefährten, Märtyrer

9:00 Pfarrverband: Krankenkommunion

17:00 Anbetung - Gebetstag der Pfarrei

Sa. 4.6.

19:00 Vorabendmesse Renovabiskoll., Amt f. † Mutter Katharina Dichtl v. d. Kindern, f. † Elt. Elfriede u. Georg Schmid, † Großelt. Maria u. Martin Rosenwirth v. d. Kindern u. f. † Ehefr. Therese u. Verw. v. Andreas Brandlmeier

So. 5.6. Pfingsten, Kollekte für Mittel- und Osteuropa RENOVABIS

8:00 Zustorf: Festgottesdienst, Amt f. † Ehem., Schwager Anton und Rudi v. Anna Nowak, Jahramt f. † Vater u. Opa Georg Hörhammer v. d. Kindern u. Enkelkindern u. f. † Bruder, † Elt. u. Großelt., † Tanten, Onkeln, Cousins u. Schwager v. Wally Wasstian

8:30 Festgottesdienst

Mo. 6.6. Pfingstmontag

8:30 Zustorf: EUCHARISTIEFEIER

10:00 EUCHARISTIEFEIER, Amt f. † Elt., Schwiegerelt., zwei Brüder, † Freundinnen Irmgard, Resi u. Anni v. Leni Reiner, Dankamt v. Fam. Reiner

Markt Wartenberg

Gemeinsam digital fit!

Liebe Wartenberger Seniorinnen und Senioren, unsere Welt wird immer digitaler. Die Digitalisierung bietet für ältere Menschen viele Möglichkeiten, Vorteile und kann die Lebensqualität steigern. Es entstehen aber natürlich auch Herausforderungen im Umgang mit dem Smartphone oder dem Computer. SMS und E-Mails versenden oder Apps auf das Smartphone herunterladen, müssen keine Fremdwörter sein. Die digitale Teilhabe aller Generationen ist uns ein großes Anliegen. Wir möchten das generationenübergreifende Verständnis füreinander fördern und das gemeinsame Lernen ermöglichen. Wir freuen uns daher sehr, Ihnen, liebe Seniorinnen und Senioren, in Kooperation mit der Marie-Pettenbeck-Schule einen Kurs gemeinsam mit Schülerinnen und Schülern anbieten zu können. An einem oder evtl. mehreren gemeinsamen Vormittagen noch im laufenden Schuljahr 2021/2022 sollen Grundlagen im Umgang mit Computern und Smartphones gelegt und geübt werden.

Möchten Sie am Kurs teilnehmen, um mehr über Smartphones und PCs und deren sinnvolle Nutzung zu erfahren? Eine Anmeldung ist unter folgenden Kontaktdaten möglich:

Telefonnummer: 08762 7309-120

E-Mail Adresse: buergermeister@wartenberg.de

Wir freuen uns auf Ihre Rückmeldung!

Herzliche Grüße

Christian Pröbst, 1. Bürgermeister

Michael Braun, Schulleiter

Nina Hieronymus, Martina Scheyhing und Paul Neumeier, Seniorenreferenten

VdK OV-Wartenberg/ Fraunberg

Wir möchten alle Mitglieder und Freunde des VdK zu einem gemütlichen Nachmittag im Café Härtl in Wartenberg einladen am **Mittwoch, 8.6.**, ab 15 Uhr (unter Einhaltung der aktuellen Corona-Regeln).

die VdK-Vorstandschaft

Einladung zur Jahreshauptversammlung

Der TSV Wartenberg 1919 e.V. lädt seine Mitglieder und Gäste zur Jahreshauptversammlung am **Sonntag, 12.6.**, um 18 Uhr im TSV-Sportheim an der Thenner Straße 60 in Wartenberg ein.

Tagesordnung:

1. Begrüßung durch den 1. Vorsitzenden
2. Genehmigung der Tagesordnung
3. Bericht des 1. Vorsitzenden
4. Bericht des 1. Kassiers
5. Bericht der Kassenprüfer
6. Aussprache zu den Berichten
7. Entlastung der Vorstandschaft
8. Neuwahlen der Vorstandschaft
9. Ehrungen
10. Wünsche, Anträge und Bekanntgaben

Anträge zur Tagesordnung der Jahreshauptversammlung können schriftlich bis Sonntag, 05.06.2022 beim 1. Vorsitzenden Thomas Reischl, Eichenstr. 6 in Wartenberg, im Sportheim an der Thenner Strasse 60 oder per E-Mail an vorsitzender@tsv-wartenberg.de eingereicht werden.

Die Vorstandschaft freut sich auf zahlreiches Erscheinen!

Wartenberger Testzentrum schließt zum 31.05.2022 seine Pforten

Nach einem aufregenden Jahr schließt das von den örtlichen Apotheken gemeinschaftlich betriebene Testzentrum an der Thenner Straße 5 seine Pforten.

Aufgrund der sinkenden Inzidenzen ist in den letzten Wochen die Nachfrage nach Testungen erheblich gesunken. Bürgertests sind derzeit nur noch bei Altenheim- und Krankenhausbesuchen sowie bei bestimmten Arztbesuchen nötig.

„Wir gehen in die wohlverdiente Sommerpause“, haben daher die Teams der Nikolai-Apotheke und der Weltrich'schen Apotheke beschlossen. „Unseren Teams, die über ein Jahr auch in Ferienzeiten und an Sonn- und Feiertagen motiviert im Einsatz waren, gebührt große Anerkennung“, so das Fazit der beiden Chefs. „Jetzt kommt die Zeit sich zu erholen.“

Die Zurverfügungstellung des Anwesens in der Thenner Straße durch den Markt Wartenberg war durch den Zuschnitt der Räume und die guten Parkmöglichkeiten ein großer Gewinn für alle Beteiligten. Neben den täglichen Bürgertests konnten auch, Dank der Infrastruktur, PCR-Tests vor Ort durchgeführt werden. Die Räumlichkeiten und deren Einrichtung bleiben in weiser Voraussicht bis zum Winter erhalten, um sie jederzeit wieder in Betrieb nehmen zu können. Sollten im Herbst wieder Testungen durch Apotheken vorgesehen sein, stehen die geschulten und erfahrenen Teams wieder bereit, ihren Beitrag zur Pandemiebekämpfung zu leisten.



Die Personen auf dem Foto: v.l. Stephanie Weltrich-Streit, Philipp Nötel, Daniela Straßberger, Gabi Pfanzelt

Bingonachmittag

Am **Mittwoch, 15.6.**, um 15 Uhr findet wieder ein Bingonachmittag im Café Härtl statt. Jeder ist herzlich willkommen. Wir freuen uns auf Euch und über rege Anteilnahme.

Förderverein-Marie-Pettenbeck-Schule e. V.

Die Vorstandschaft lädt alle Mitglieder und Freunde des Fördervereins der Marie-Pettenbeck-Schule zu unserer Jahreshauptversammlung mit Neuwahlen am **Donnerstag, 30.6.**, um 19:30 Uhr im Gasthof Reiter Bräu, Untere Hauptstraße 4, 85456 Wartenberg ein. Tagesordnung:

1. Begrüßung
2. Genehmigung des Protokolls der letzten Jahreshauptversammlung
3. Bericht über die Geschäftsjahre 2019 / 2020 / 2021
4. Kassenbericht und Bericht der Revisoren
5. Entlastung des Vorstandes
6. Neuwahlen der Vorstandschaft
7. Aktuelle Informationen und Bekanntgaben
8. Wünsche und Anträge

Senden Sie Anträge zur Tagesordnung bitte bis spätestens 16.06.2022 per E-Mail an hermannzoglauer@gmail.com und nutzen Sie die Möglichkeit, sich über die Arbeit des Fördervereins zu informieren.

Hermann Zoglauer, 1. Vorsitzender

Aus dem Kirchenanzeiger der Pfarrei Mariä Geburt Wartenberg Do. 2.6.

19:00 EUCHARISTIEFEIER

Fr. 3.6. Hl. Karl Lwanga und Gefährten, Märtyrer

9:00 Pfarrverband: Krankenkommunion

18:00 Herz-Jesu-Andacht mit Aussetzung des Allerheiligsten

19:15 Holzhausen: EUCHARISTIEFEIER

Sa. 4.6.

13:00 Trauung: Julia und Christoph Härtl

So. 5.6. Pfingsten Kollekte für Mittel- und Osteuropa RENOVABIS

10:00 Festgottesdienst

Mo. 6.6. Pfingstmontag

8:30 EUCHARISTIEFEIER

10:00 Ökumenischer Gottesdienst

11:15 Holzhausen: Taufe Valentin Franz Götz

Gottesdienste der Evang.-Luth. Kirchengemeinde Erding

So. 5.6.

9:00 Christuskirche, Gottesdienst, von Aschen

10:30 Erlöserkirche, Gottesdienst mit Abendmahl, von Aschen

Mo. 6.6.

10:30 Auferstehungskirche, Gottesdienst, Zwölfer

BBV Landfrauen und alle VG Bürger/innen - Termine, Ausflüge und Informationen

Tag der Junggebliebenen „60 plus - älter werden mit Spaß“, Thema: Hautschutz am **Montag, 27. Juni 2022** in Ottering, Anmeldeschluss: 20. Juni 2022

Kindersicherheitstag am **Mittwoch, 15. Juni 2022** in Lengdorf für Kinder von 6 - 12 Jahre, Anmeldeschluss: 8. Juni 2022

Kreisbauerntag am **Montag, 20. Juni 2022** in Oberding um 20 Uhr, „Wie viel „Grün“ verträgt die Landwirtschaft?“

Sammelbestellung für Backbücher: Backbuch der Landfrauen Lands-

Pilgerwanderung
**PILGERN
IM JUNI**
SA, 11. JUNI 2022
11 UHR
mit Pilgerbegleiterin
Susanne Ilse
Start: Kath. Kirche Wartenberg
Etappe: 7 km Rundweg
Rückkehr: ca. 15 Uhr
Anmeldung:
bis 4. Juni 2022
0176-61637315
Susanne.Ilse1@googlemail.com

hat 18 € und Backbuch der Landfrauen Straubing-Bogen 15 €,
Bestellschluss: 15. Juni 2022

Anmeldung und weitere Informationen: Mayr Anna, Mobil
015111642303

Frische geräucherte Forellen aus der Region

zum Wochenmarkt am 11.6. in Wartenberg!

Direkt am Marktstand der Imkerei Refeld!

Preis: 9 €/Stück

Vorbestellung unter: EMail: fischbestellung@imkerei-refeld.de

WhatsApp: 0176-96654667

Bestellung bis spätestens 7.6. möglich!!



DISA Tiefbau GmbH

- Erdarbeiten
- Kanalhausanschlüsse
- Pflasterarbeiten
- Asphaltierung von Kleinflächen



Sadofski · Martin-von-Deutingen-Str. 18 · 85456 Wartenberg
Tel. 08762/4266971 · Mobil 0171/8060207 · E-Mail: kontakt@disa-tiefbau.de

vr-bank-erding.de/ausbildung

Wir suchen dich!

Morgen kann kommen.

Wir machen den Weg frei.

Werde Teil unseres Teams und starte
2022 oder 2023 deine Ausbildung als:

Bankkaufmann/-frau (m/w/d)

**Kaufmann/-frau für
Versicherungen und Finanzen (m/w/d)**

Du hast Interesse an einem Praktikum in
den Ferien - dann melde dich bei uns.

Wir freuen uns auf deine Bewerbung!

vr-bank-erding.de/ausbildung
oder 08122 200-1401

 **VR-Bank Erding eG**



Neugierig geworden?
Schau dir das Video an
und überzeuge dich!



Zahnärztlicher Notdienst

Den zahnärztlichen Notdienst am **Sa. 4.6./So. 5.6.**, versieht
Dr. Ivana Moreano Guerra, Lange Feldstr. 26, Erding, Tel. 08122-97800

Den zahnärztlichen Notdienst am **Mo. 6.6.**, versieht
Dr. Herbert Weißbacher, Marktplatz 8, Markt Schwaben, Tel. 08121-3555

Sprechzeiten: 10 - 12 Uhr u. 18 - 19 Uhr

Bereitschaftsdienste

Notruf 110, Feuerwehr u. Rettungsdienst 112

Giftnotruf 089/19240 oder 0911/3982451

Ärztlicher Bereitschaftsdienst nachts, an Wochenenden und Feiertagen
unter kostenloser Rufnummer 116117 erreichbar.

Apothekennotdienst

Die Dienstbereitschaft beginnt ab 8:00 Uhr früh und endet am nächsten
Tag um dieselbe Zeit. Die Apotheken halten sich wie folgt dienstbereit:

- | | | |
|-----|------|---|
| Fr. | 3.6. | Rathaus-Apotheke, Erding, im SemptPark, Pretzener Str. 10
Apotheke am Flughafen Metropolitan Pharmacy, Terminal 1,
München Airport Center, Ebene 03, täglich 8-20 Uhr |
| Sa. | 4.6. | Marien-Apotheke, Weingraben 2, Moosburg
Rosen-Apotheke, Oberding, Hauptstr. 39
Apotheke am Flughafen Metropolitan Pharmacy, Terminal 1,
München Airport Center, Ebene 03, täglich 8-20 Uhr |
| So. | 5.6. | Apotheke am Erlbach, Vilsheimer Str. 1a, Buch am Erlbach
Johannes-Apotheke, Erding, Friedrich-Fischer-Str. 7
Apotheke am Flughafen Metropolitan Pharmacy, Terminal 1,
München Airport Center, Ebene 03, täglich 8-20 Uhr |
| Mo. | 6.6. | Malven Apotheke, Freisinger Str. 19b, Langenbach
Apotheke im West Erding Park, Johann-Auer-Str. 4
Apotheke am Flughafen Metropolitan Pharmacy, Terminal 1,
München Airport Center, Ebene 03, täglich 8-20 Uhr |
| Di. | 7.6. | Sempt-Apotheke, Erding, Gestütring 19
Vitalis-Apotheke, Landshuter Str. 41, Taufkirchen/Vils
Apotheke am Flughafen Metropolitan Pharmacy, Terminal 1,
München Airport Center, Ebene 03, täglich 8-20 Uhr |
| Mi. | 8.6. | St. Johannis-Apotheke, Bahnhofstr. 22, Moosburg
Campus Apotheke OHG, Erding, Bajuwarenstr. 7
Apotheke am Flughafen Metropolitan Pharmacy, Terminal 1,
München Airport Center, Ebene 03, täglich 8-20 Uhr |
| Do. | 9.6. | Paracelsus Apotheke, Bergstr. 2a, Bruckberg
Stadt-Apotheke, Erding, Lange Zeile 4
Apotheke am Flughafen Metropolitan Pharmacy, Terminal 1,
München Airport Center, Ebene 03, täglich 8-20 Uhr |